

Fig.1 : Coupe des fondations côté cour
(D'après dessin Jacques Martin-



Fig.2 : Gargouille tête de lion.



Fig.3 : Gargouille tête de bélier.



Fig.4 : Base talutée du donjon du côté des douves, façade nord-ouest.

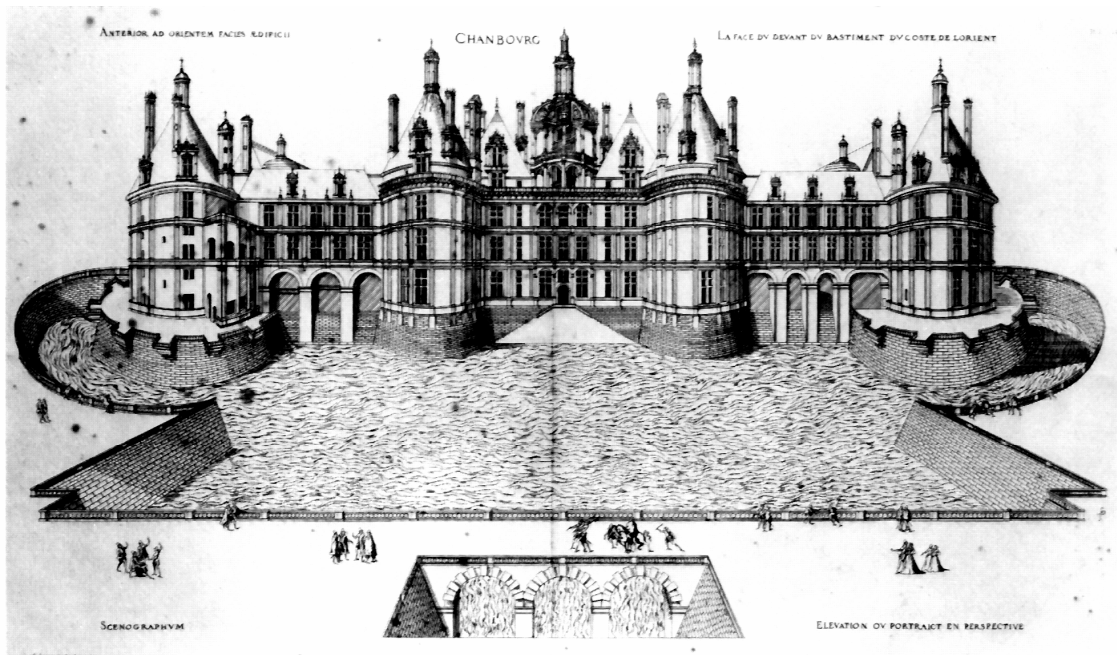


Fig.5 : Vue gravée de Du Cerceau, façade nord-ouest.



Fig. 6 : Boyau horizontal de communication entre les deux fosses de latrines, en partie bouché à une date encore indéterminée.

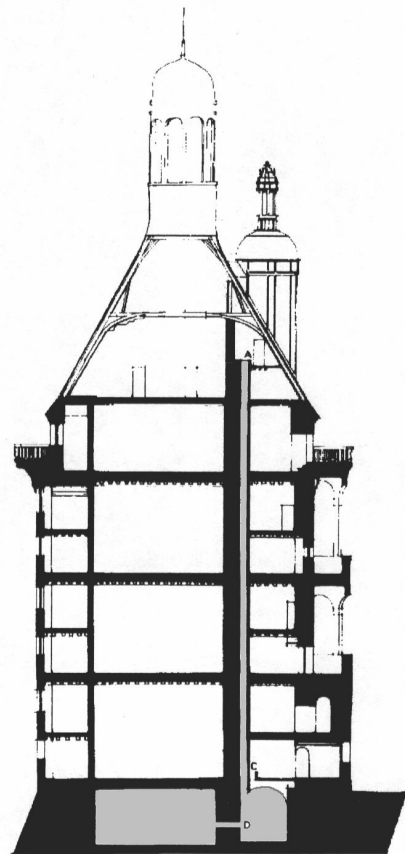


Fig. 7 : Coupe d'une tour au droit du système de latrines (dessin J.L.Delagarde pour l'exposition « Comprendre Chambord » présentée à Chambord depuis 1983).



Fig.8 : Passage dans les étages du conduit coffré de descente (a) vers les fosses (ouvert aujourd'hui pour le passage des réseaux...).

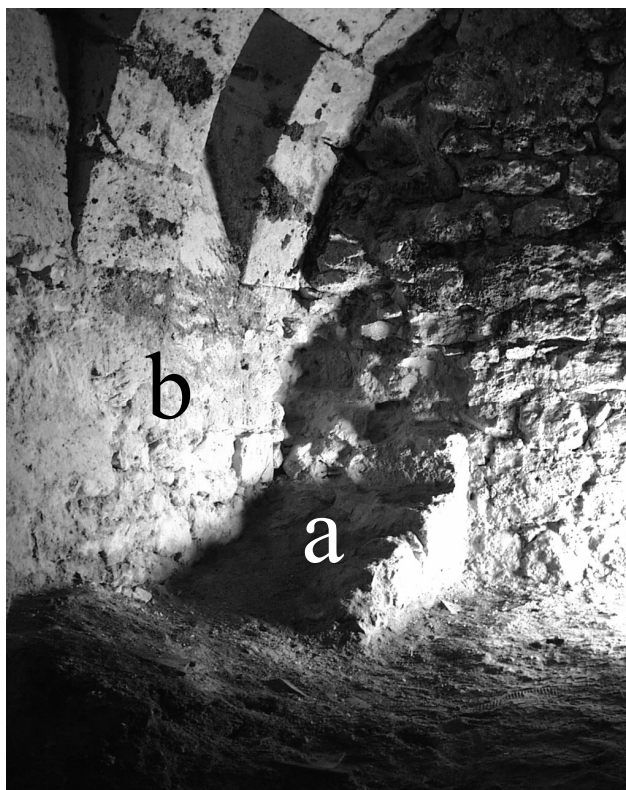


Fig.9 : restes de mur arraché dans la petite fosse (a), sous la descente des conduits verticaux, contre le mur de refend (b).

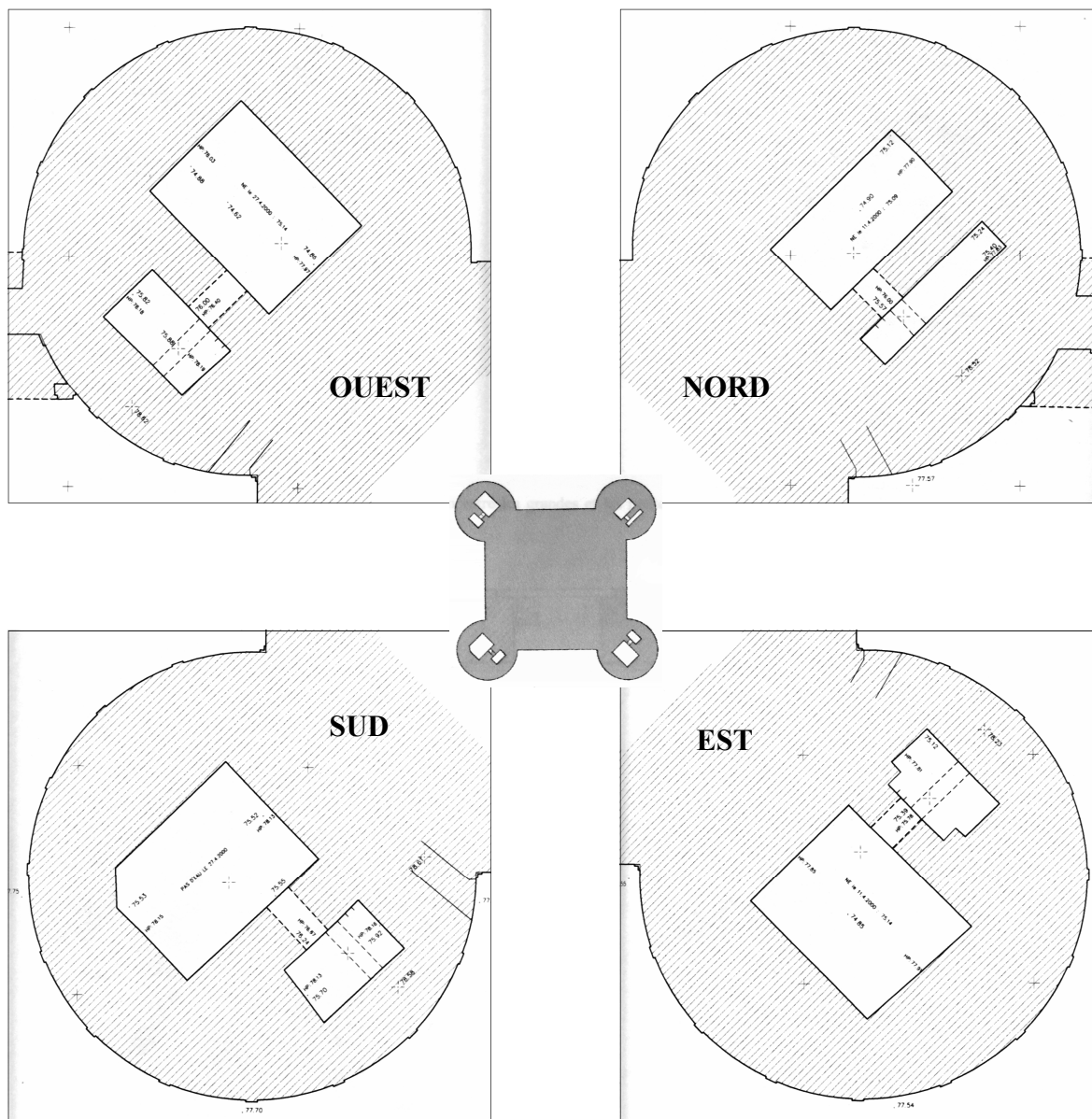


Fig.10 : Plan d'ensemble des quatre systèmes de fosses de latrines.
 (à remarquer la particularité des fosses nord...)
 (Plan topographique des latrines, D. Berthelot, juillet 2000)

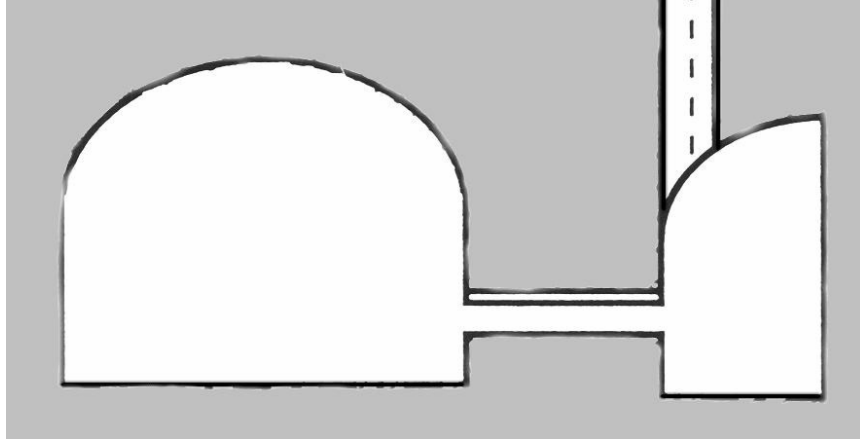


Fig.11 : Schéma de coupe des fosses nord: à droite, profil en demi-berceau de la voûte de la petite fosse.

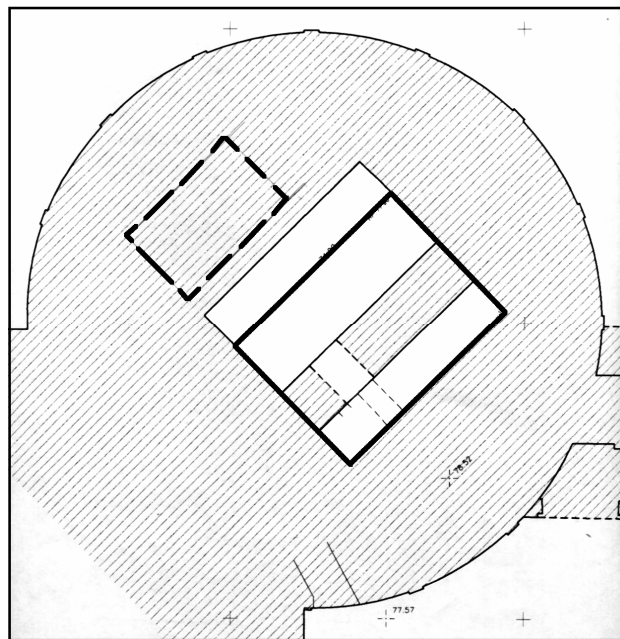


Fig.12 : report (en gras) sur les fosses nord du périmètre des fosses telles qu'elles sont disposées dans les trois autres quartiers.
(Plan topographique des latrines, D. Berthelot, juillet 2000)

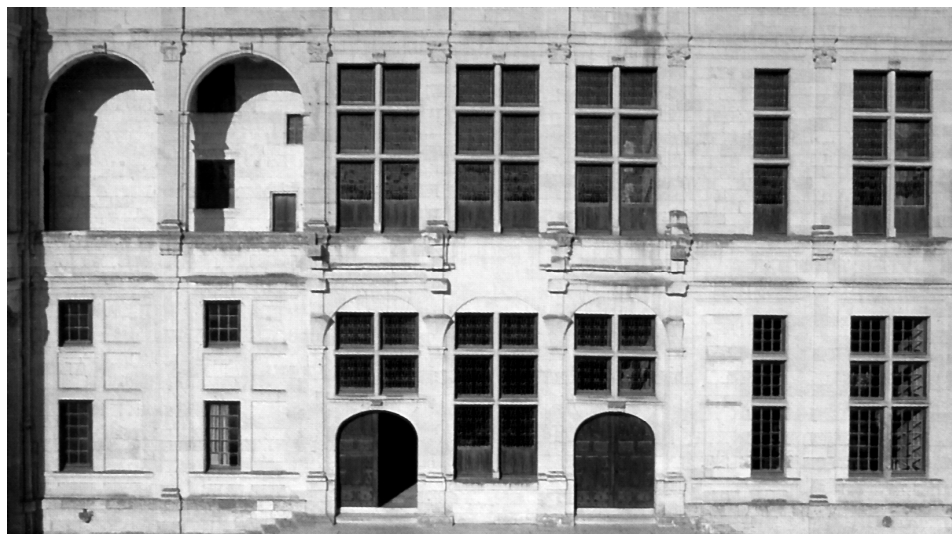


Fig.13 : Demi-croisées feintes au rez-de-chaussée



Fig.14 : Croisillon à large bandeau encadré de quarts-de-rond (type I).



Fig.15 : Croisillon en simple tore (type II).

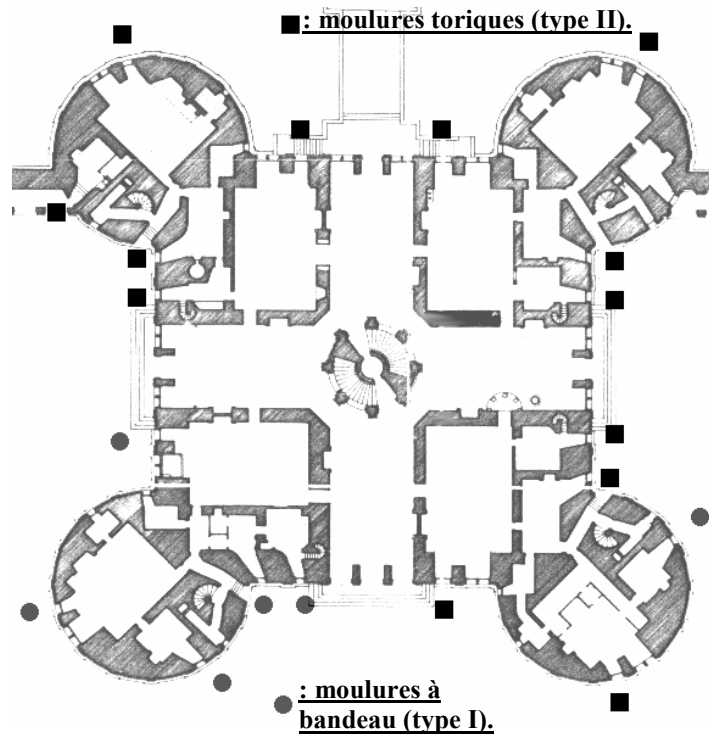


Fig.16 : Plan de localisation des deux types de moulure des baies feintes au rez-de-chaussée.

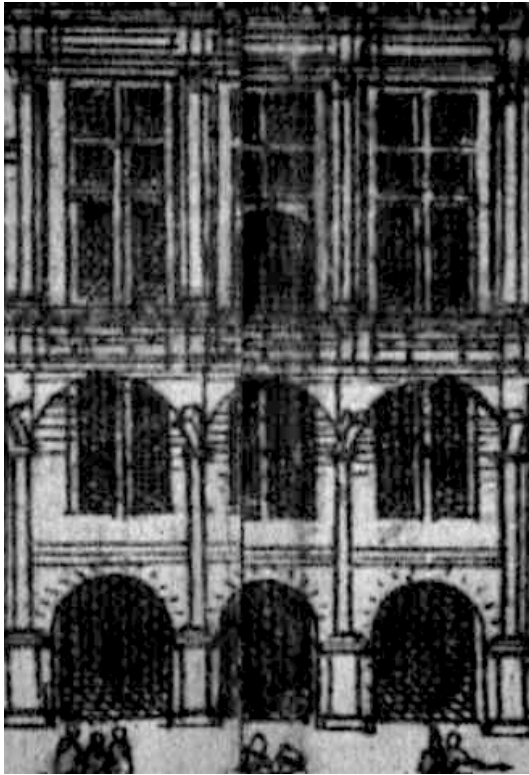


Fig.17 : Les portes triples au sud-est dans la vue gravée de Du Cerceau.



Fig.18 : La baie centrale murée sur la façade sud-est.



Fig.19 : Baie latérale murée (au sud-ouest comme au nord-est).



Fig.20 : Détail d'un gond ancien au revers des portes murées.



Fig.21 : Assises de pierre correspondant aux anciens sommiers des arcs des portes transformées en fenêtres.

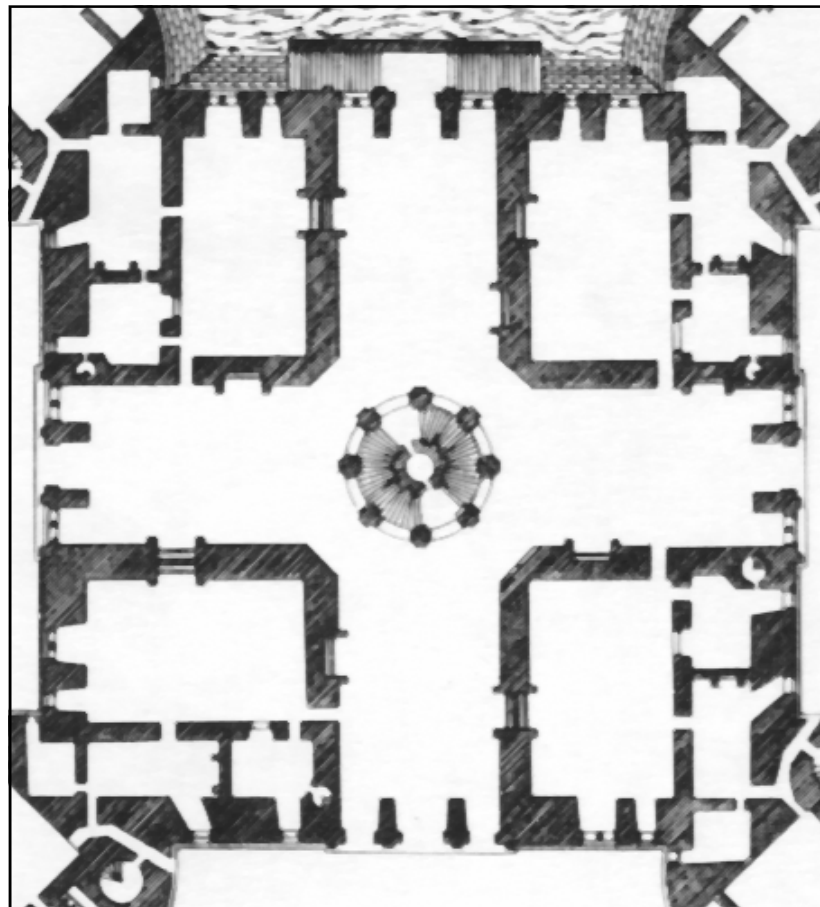


Fig.22 : L'état des portes d'accès aux vestibules dans les plans de Du Cerceau, vers 1576.

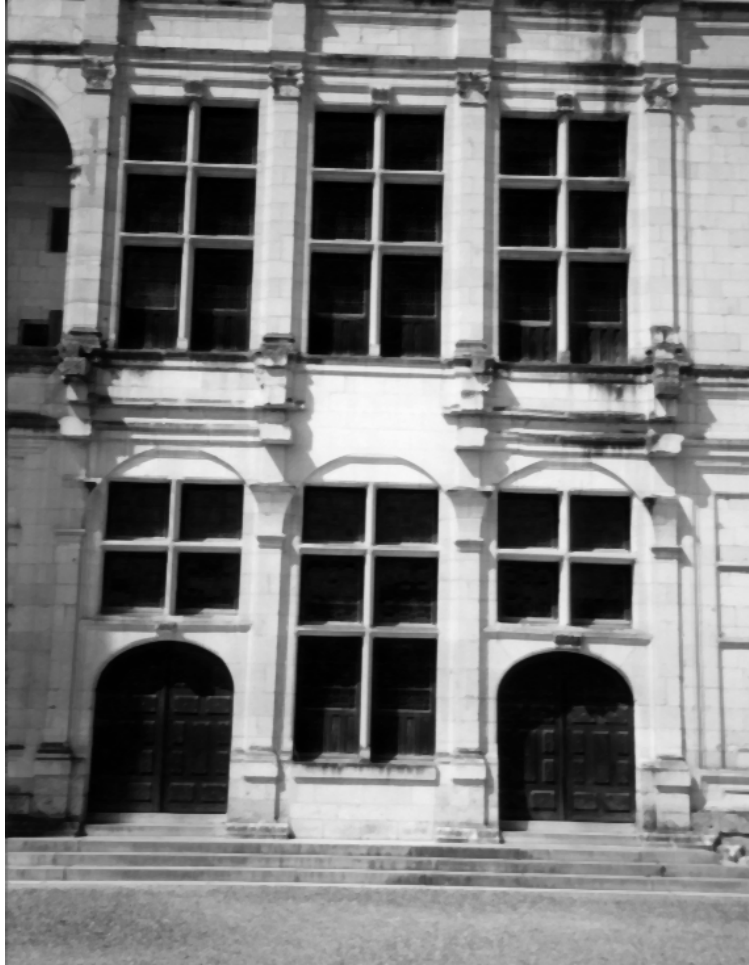


Fig.23 : Maçonneries d'attente sur la façade antérieure (S-E).

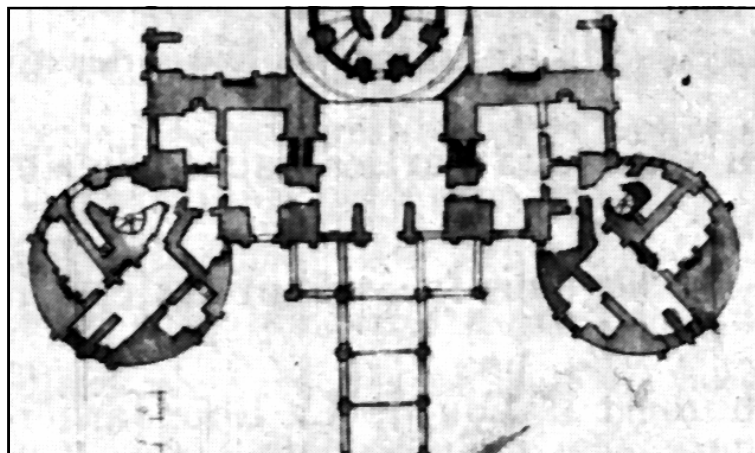


Fig.24 : Plan de Jean Chéreau (fin XVI^e): départ d'un portique de trois puis une travée.

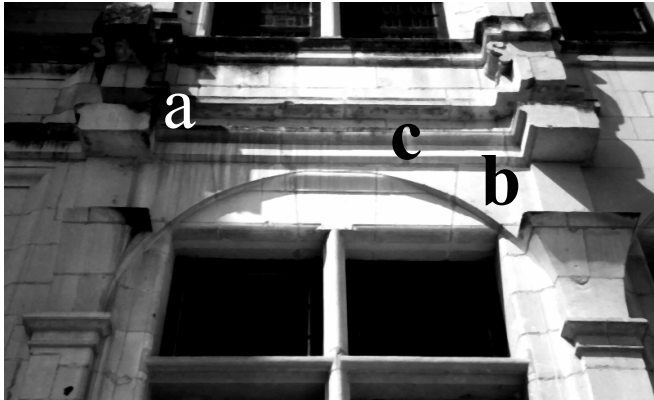


Fig.25 : Feuillure pour l'emplacement d'un plancher (a) au dessus de départs de voûtes appareillées (b): la moulure inférieure (c) ne semble pas compatible avec la voûte projetée...



Fig.26 : Assises en retour d'équerre ne montrant pas leur moulures en vis à vis vers l'extérieur (a), ainsi que deux modillons sculptés (b).



Fig.27 : Deux assises hautes au droit de la traverse, vestiges d'un départ d'arc ancien à la baie centrale au premier étage.

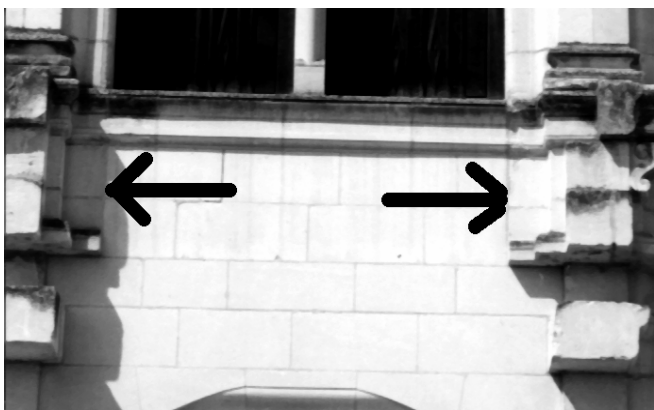


Fig.28 : Allège rapportée à la baie centrale au premier étage, façade sud-est.

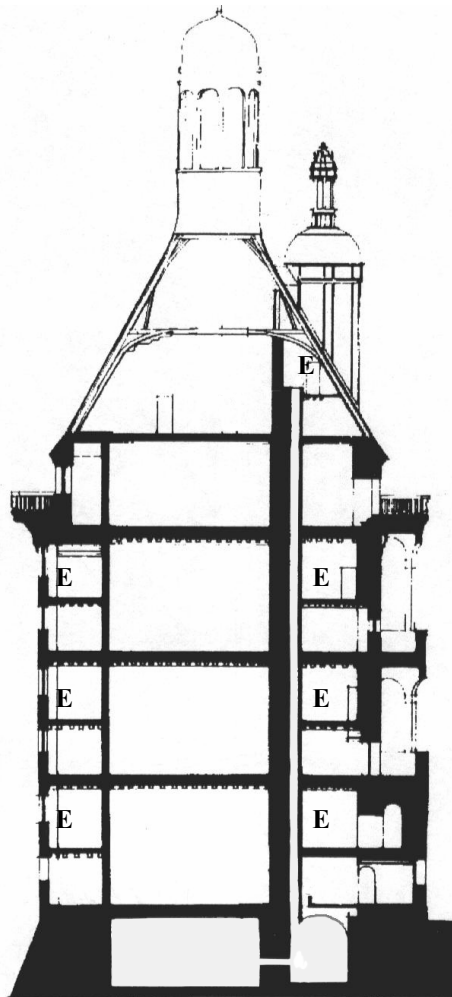


Fig.29 : Niveaux du donjon :

(E = entresols)

— Niveau VI (combles)

— Niveau V (combles)

— Niveau IV (terrasse)

— Niveau III (2ème étage)

— Niveau II (1er étage)

— Niveau I (rez-de-chaussée)

— Niveau -I (soubassement)

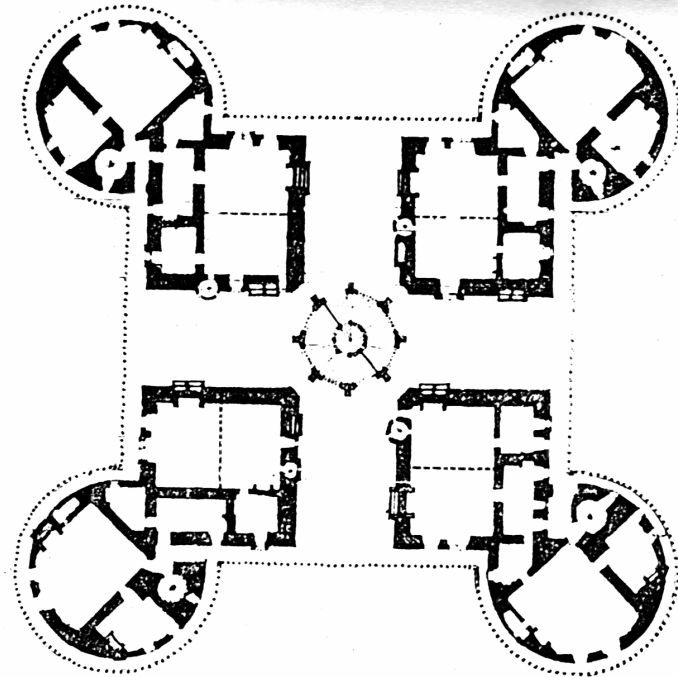


Fig.30 : Division en deux unités des grandes chambres de carré aux niveaux IV et V sur les plans de Robert de Cotte (XVII^{ème} s.).

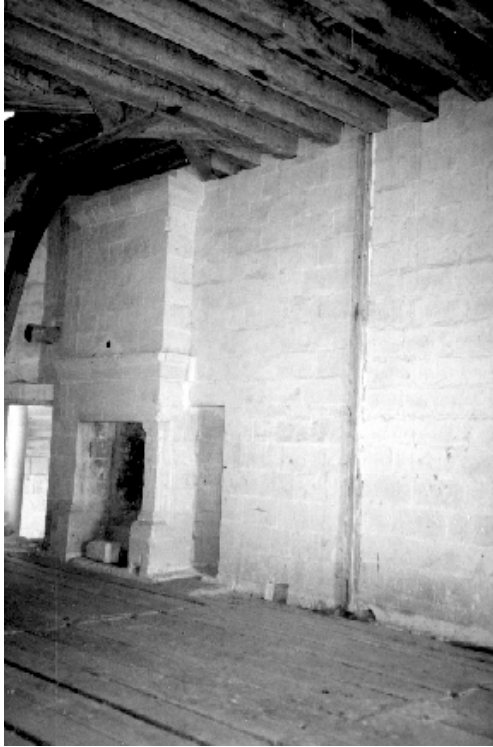


Fig.31 : Reste d'un montant en bois d'une cloison séparant en deux la chambre du niveau V à



Fig.32 : Rupture dans l'appareillage au droit de l'ancienne cloison de séparation (niveau V, au nord).

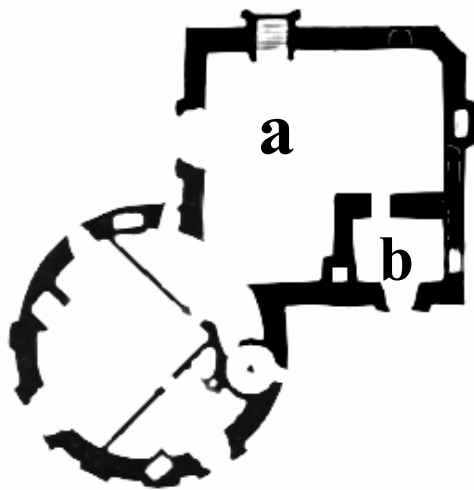


Fig.33 : Etat supposé d'origine dans le carré des combles: une seule chambre (a) et sa pièce annexe (b).

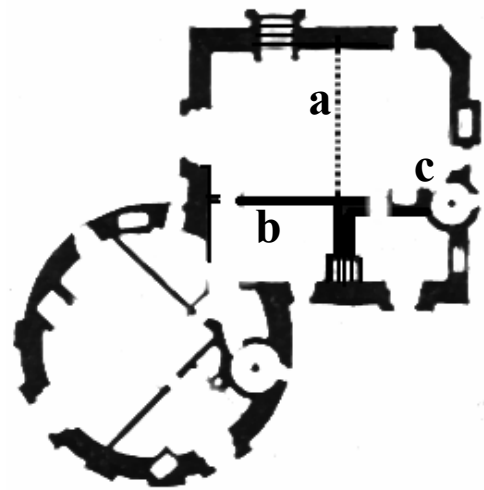


Fig.34 : Aménagement réalisé: la grande chambre en devient deux par une cloison de bois (a); une autre cloison de pierre (b) délimite une seconde pièce annexe. Une cheminée, un escalier et une lucarne sont ainsi devenus nécessaires (c).

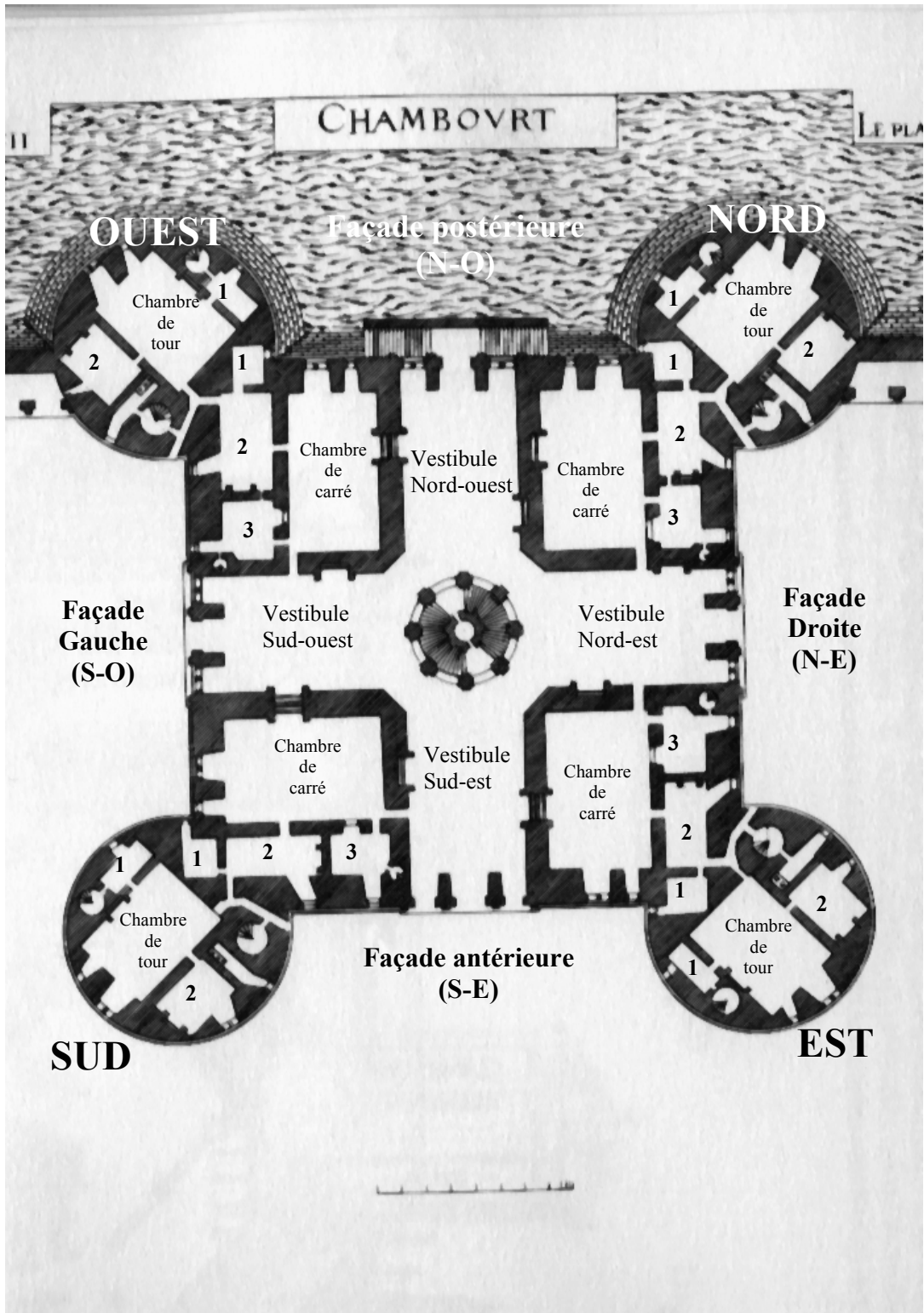


Fig.35 : Plan du donjon avec numérotation des pièces annexes de chaque chambre.

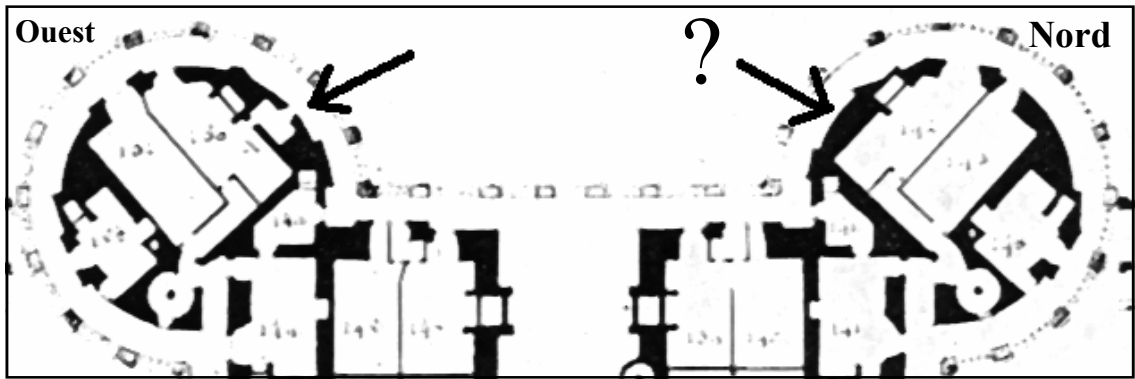


Fig.36 : Absence de petite pièce 1 de tour au niveau de la terrasse, quartier nord.

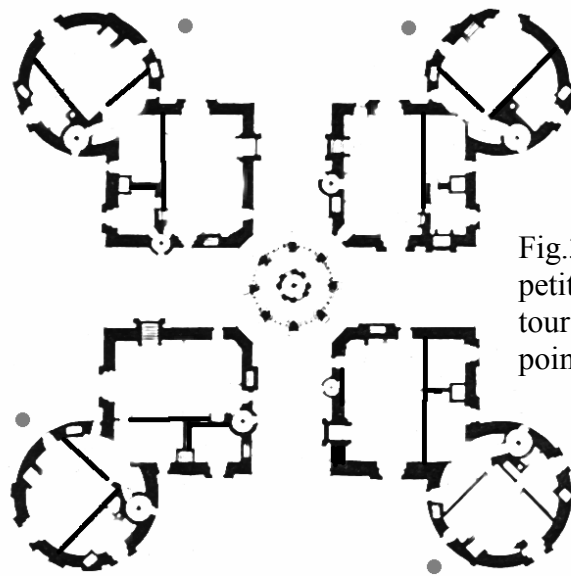


Fig.37 : absence de petites pièces 1 dans les tours, au niveau V (cf. points grisés).



Fig.38 : Espace aujourd'hui inutile de la pièce 3 sous les combles.



Fig.39 : Le même espace d'après les plans levés sous Louis XIV.

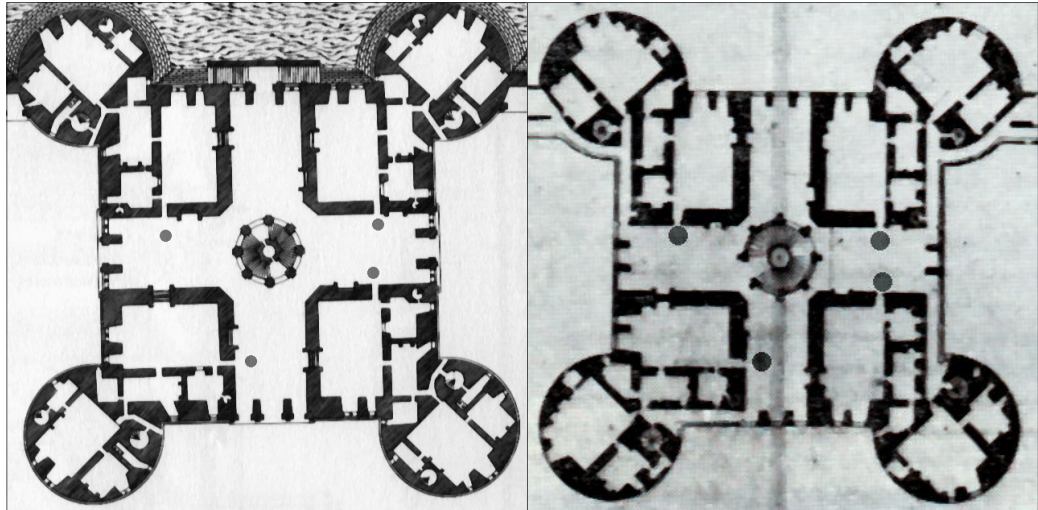


Fig.40 : Les portes d'origine pour accéder aux logis carrés chez Du Cerceau (à gauche) et Félibien (à droite).

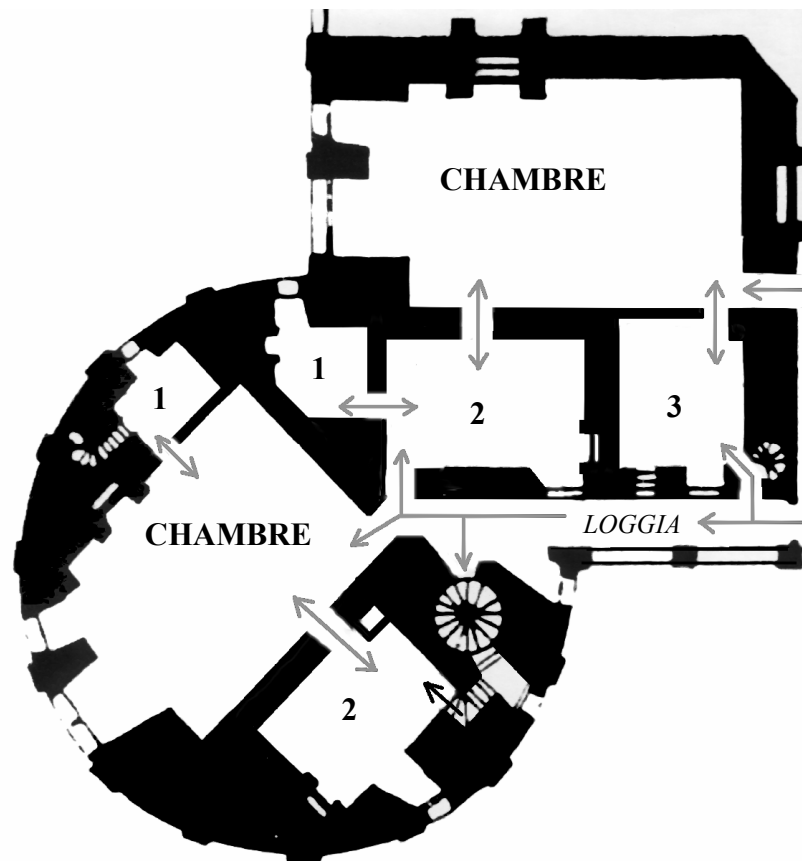


Fig.41 : Aux étages, les pièces annexes ont plus d'un accès depuis l'extérieur du logis grâce à la loggia de façade, sauf les petites pièces

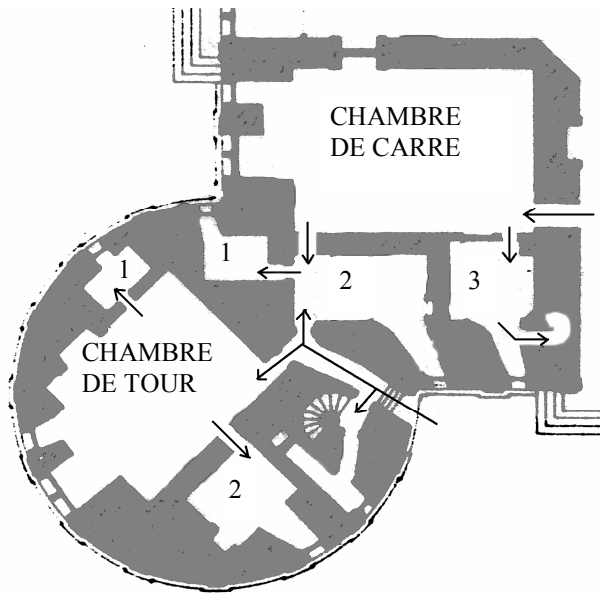


Fig.42 : Les accès aux pièces annexes depuis les chambres au rez-de-chaussée. Il n'y a pas de communication directe entre les pièces 2 et 3 du logis de carré. Les pièces sont commandées par d'autres

Fig.43 : Les accès aux pièces annexes entresolées du rez-de-chaussée. Seule la pièce 3E est directement liée au logis; les autres le sont avant tout par l'escalier de fond-en-comble (a), extérieur aux logis.

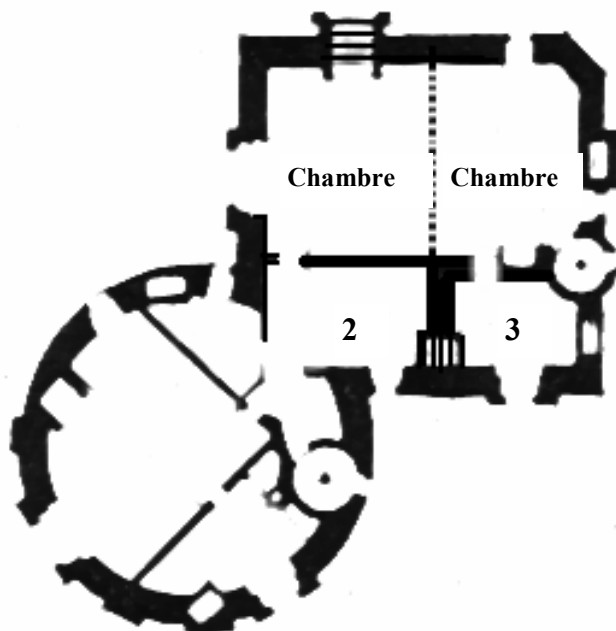
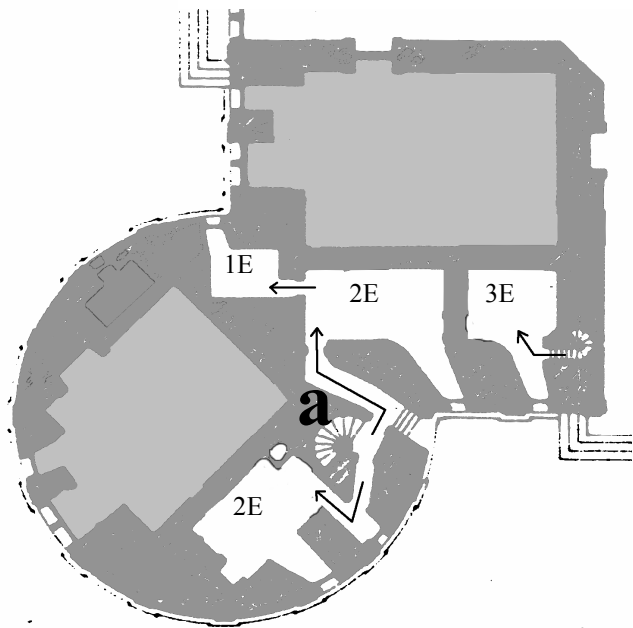


Fig.44 : Plan d'un quartier au niveau V (combles): La grande chambre devait être séparée en deux; ainsi, les pièces 2 et 3 devenaient respectivement leurs pièces annexes indépendantes car elles ne communiquent pas

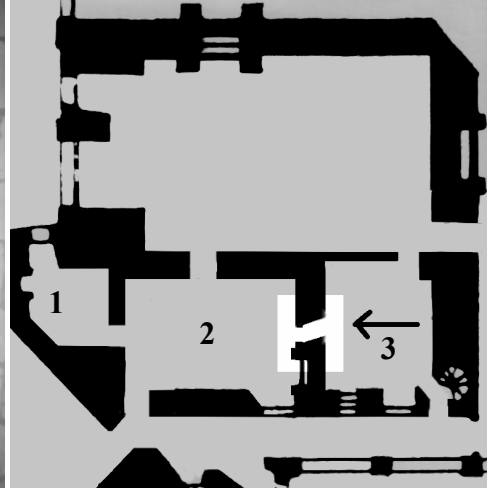


Fig.45 : Porte biaisée entre les pièces 2 et 3 des logis carrés.

Fig.46 : La petite vis d'entresol du quartier ouest au premier étage ne communique qu'avec la pièce 3 (pas d'accès depuis la loggia à l'instar des autres

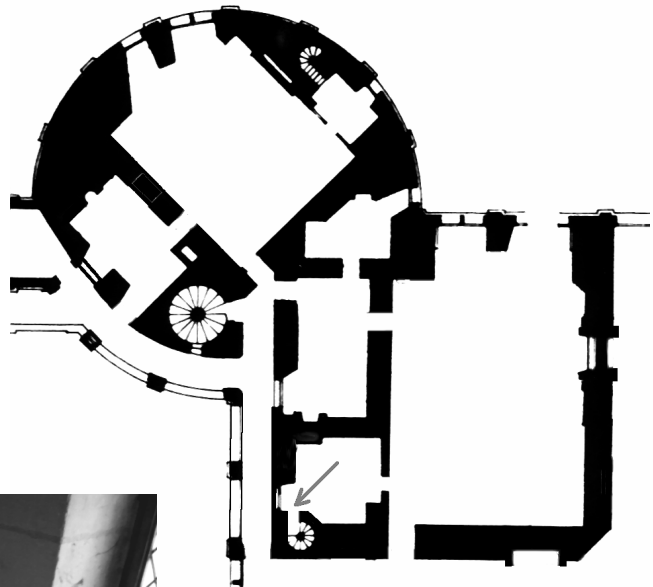


Fig.47 : Petite vis interne à chaque logis, desservant seulement les entresols depuis les pièces notée 3.



Fig.48 : Palier de desserte des entresols des logis carrés depuis l'escalier de fond-en-comble.

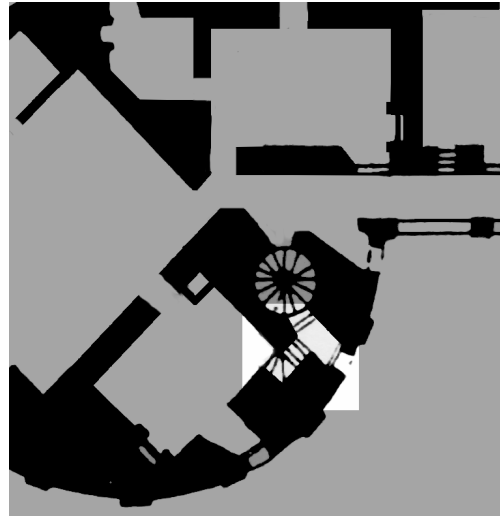


Fig.49 : Raccord de marches depuis l'escalier de fond-en-comble jusqu'aux pièces 2 de tour.



Fig.50 : Passage courbe.

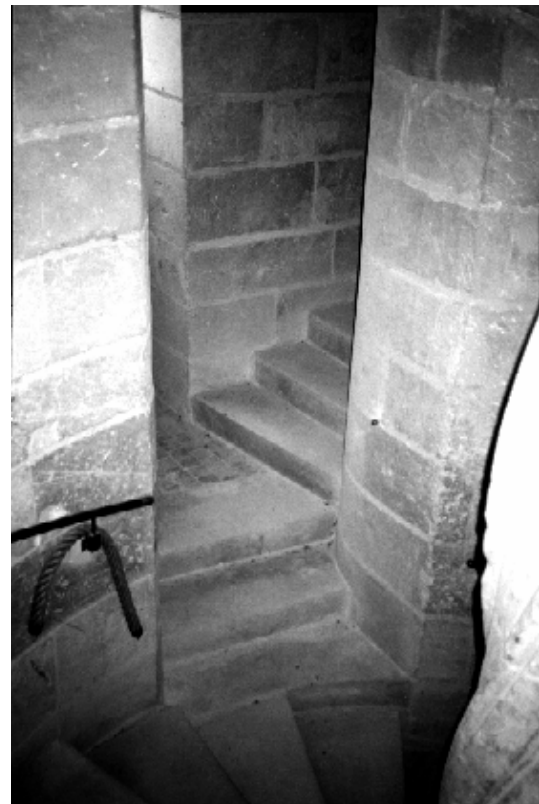


Fig.51 : Passage angulaire.

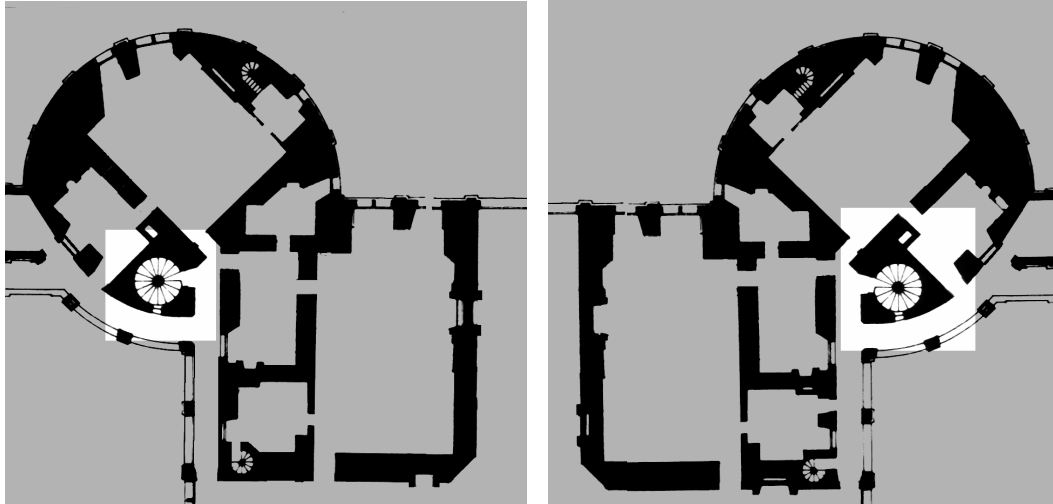


Fig.52 : Le raccord de marches depuis l'escalier de fond-en-comble jusqu'aux pièces 2 des tours ouest et nord n'existe pas, la loggia sur la tour en ayant empêché la réalisation.

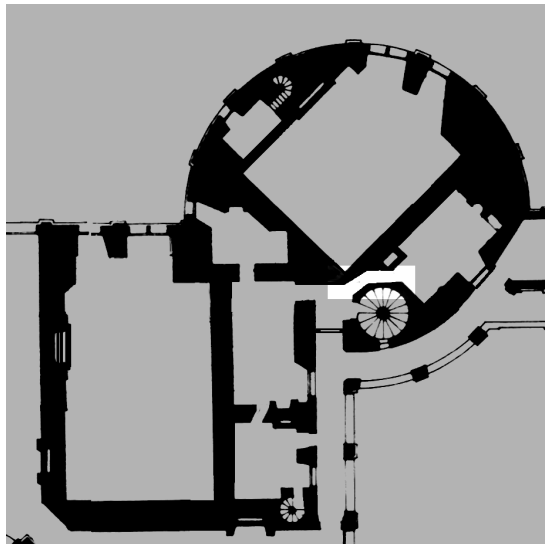


Fig.53 : A l'entresol des premier et second étage du quartier nord, l'accès à la pièce 2 de tour se fait par un mince passage depuis le palier de l'escalier.

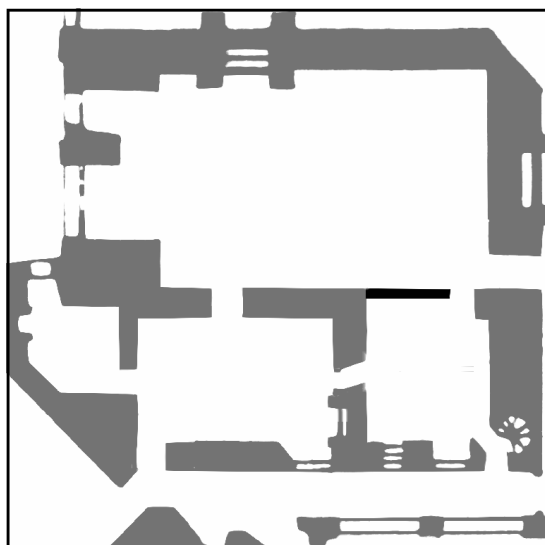


Fig.54 : Partie plus mince du mur de refend séparant la chambre des pièces annexes.

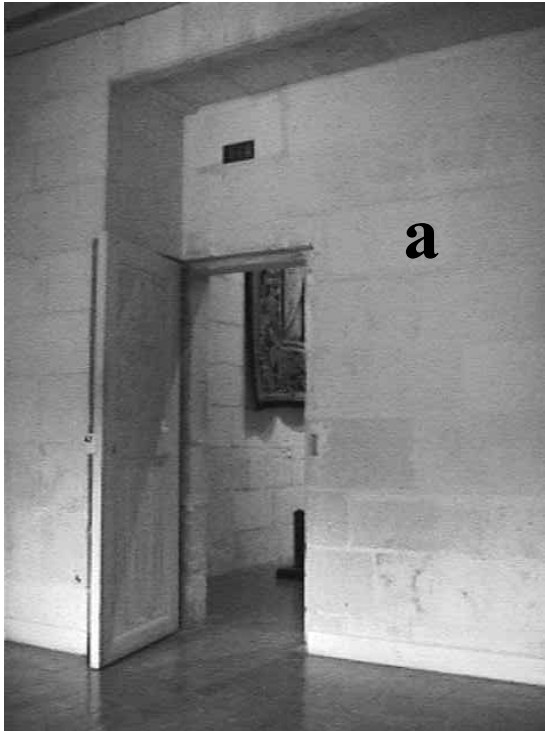


Fig.56 : Vue générale et détail du bandeau clavé à intrados mouluré des pièces 3 des logis carrés, en partie recouvert par la cloison postérieure (a).

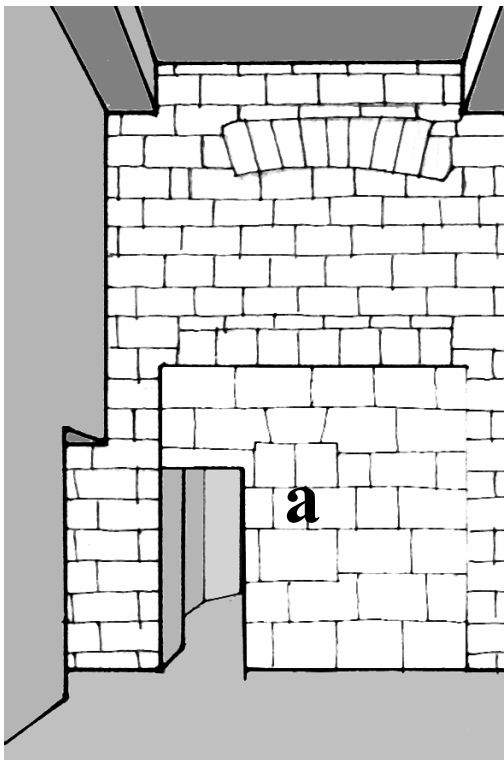


Fig.57 : Schéma de la cloison ouverte aujourd'hui d'une porte; on remarque des traces d'emplacement d'une fenêtre à droite de cette porte (a), dont l'utilité reste à déterminer.

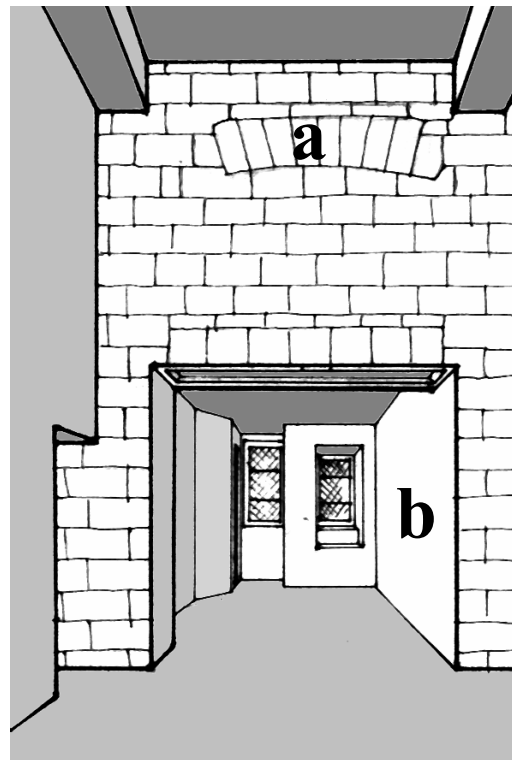


Fig.58 : Schéma de restitution de l'ouverture de la pièce 3 sur la chambre: l'arc de décharge (a) n'existe qu'en deux cas; sur la paroi droite de la pièce (b), une porte biaise figure dans les étages.



Fig.59 : L'arc de décharge au dessus de l'ouverture de la pièce 3, vu depuis l'entresol de cette pièce. Cet arc n'existe que dans les logis des quartiers sud et est.



Fig.60 : Au premier plan, vue depuis la loggia de la deuxième fenêtre s'ouvrant dans la pièce 3 des logis carrés: celle-ci est plus haute que les autres et n'apparaît jamais à l'entresol.



Fig.61 : Vue interne de la deuxième fenêtre dans les pièces 3: certaines présentent un gradin de trois marches.



Fig.62 : Une console de cheminée au second étage

Fig.63 : Un chapiteau de cheminée au second étage.

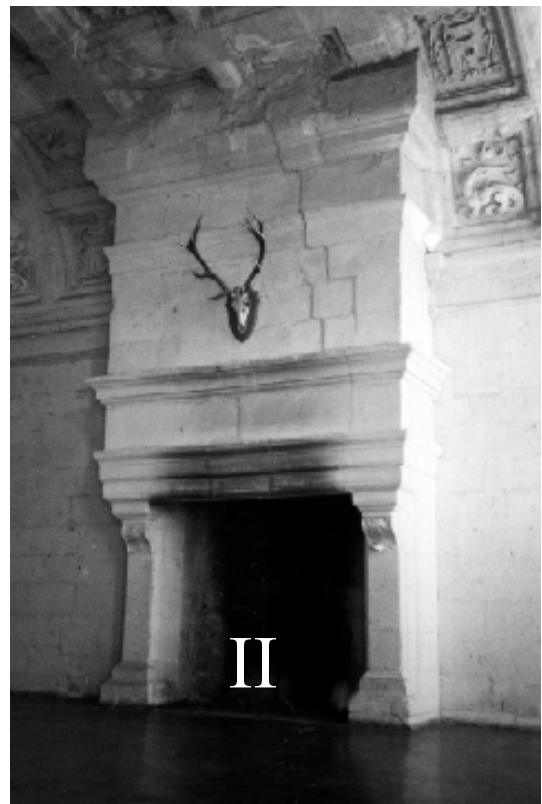


Fig.64 : Les deux types de cheminées des grandes salles :
 - I à gauche: hotte de cheminée à ressauts au droit des pilastres (la plus répandue).
 - II à droite: hotte de cheminée droite (rencontrée qu'à partir du second étage).

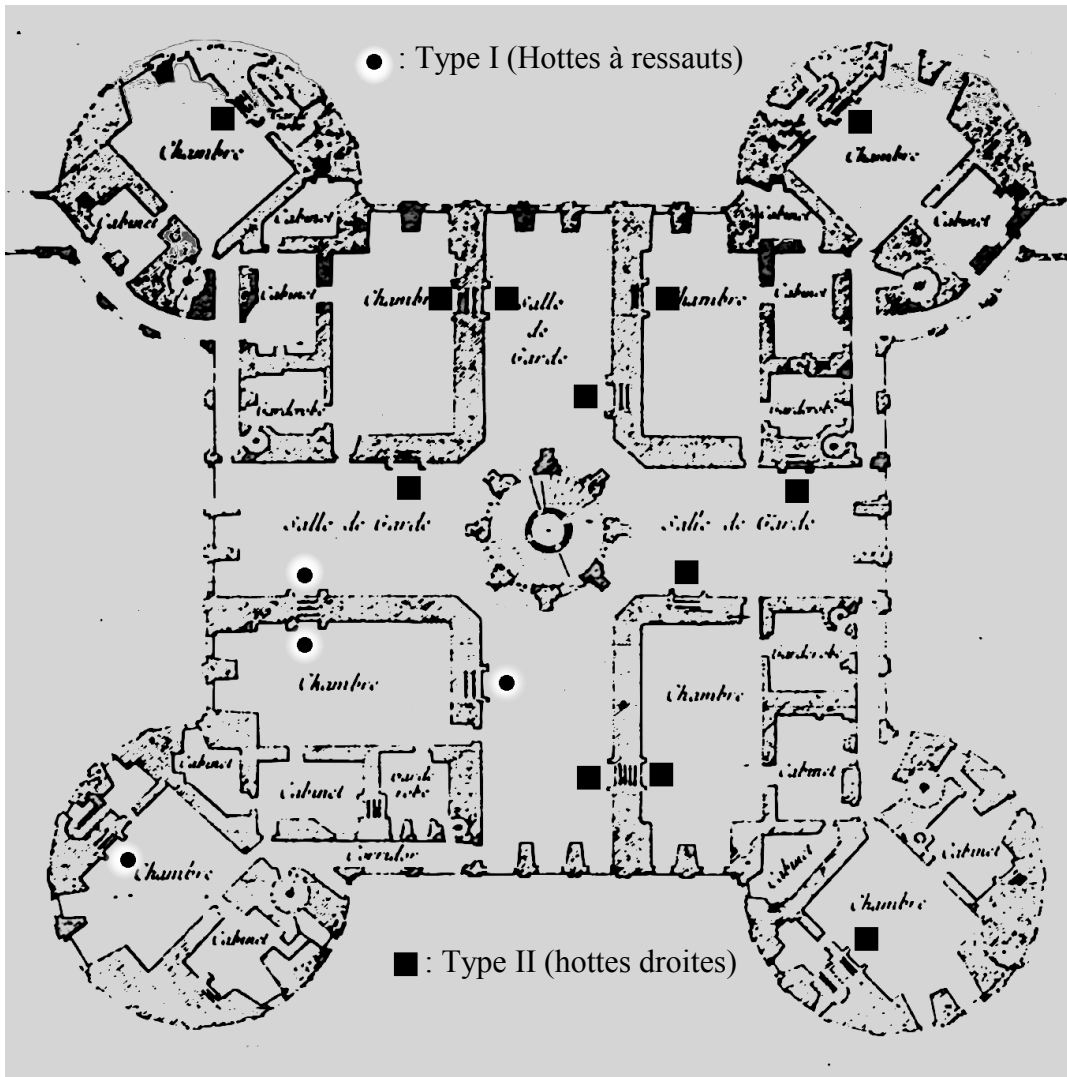


Fig.65 : Plan de situation des deux types de cheminées rencontrées au second étage.

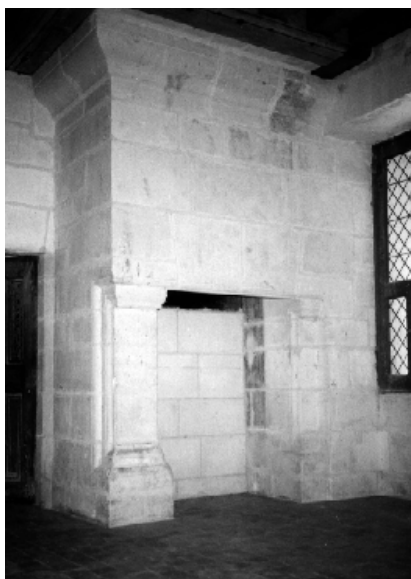


Fig.66 : Cheminée de moyenne taille dans les pièces 2 des logis.

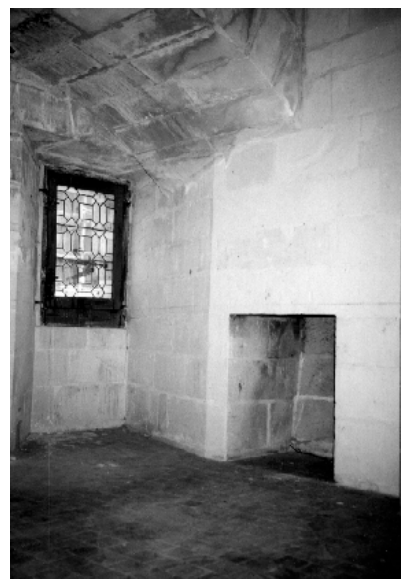


Fig.67 : Cheminée de petite taille dans les pièces 1 des logis.

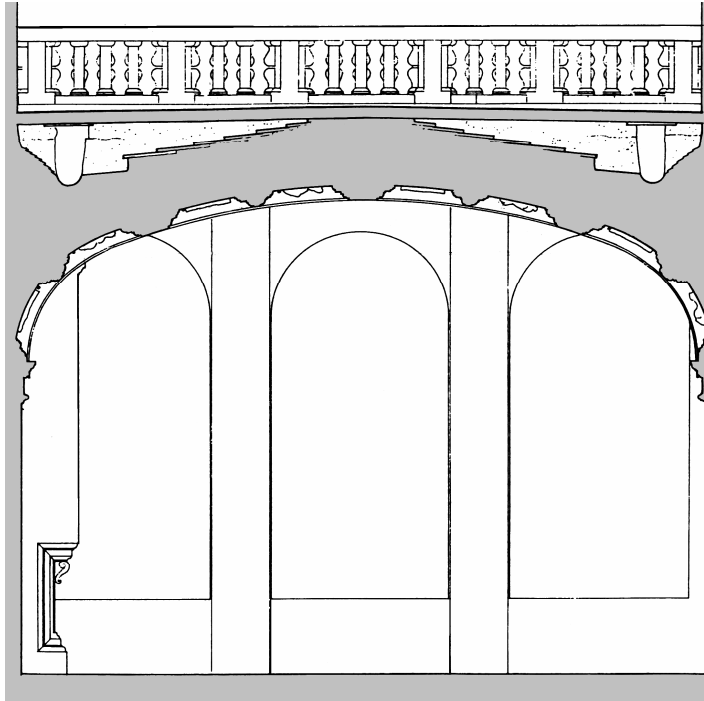


Fig.68 : Coupe des voûtes à caissons du second étage, recevant la charge des terrasses et leur système d'étanchéité (Ponsot)



Fig.69 : Vue des voûtes à caissons en anse de panier depuis l'escalier central.



Fig.70 : Détail du couvrement des pièces 1 des logis carrés à l'entresol du second étage.



Fig.71 : Couvrement en plate-bande des croisées de la chambre (est, logis carré)

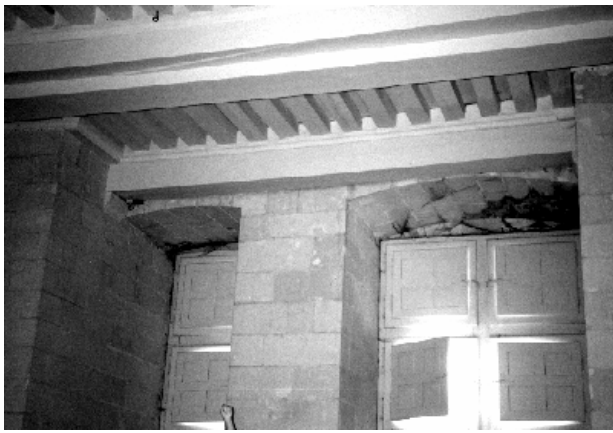


Fig.72 : Couvrement en arc segmentaire des croisées de la chambre (nord, logis carré)



Fig.73 : Grand arc devant le couvrement en plate-bande des croisées de la chambre de tour, à l'est.

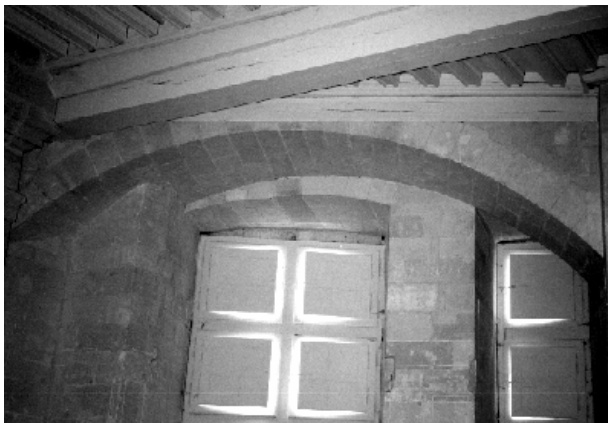
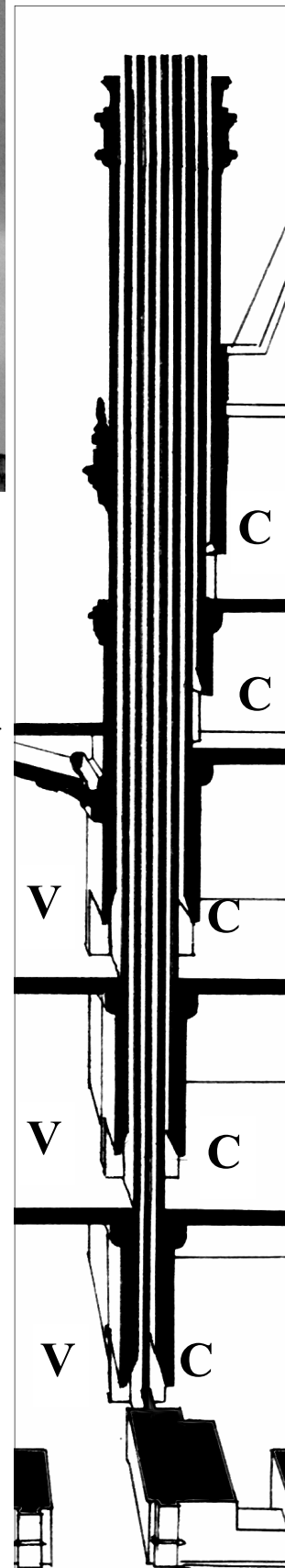


Fig.74 : Grand arc devant le couvrement en arc segmentaire des croisées de la chambre de tour, au nord.



Fig.75 : Vue des parties hautes (ici le quartier est).

Fig.76 : Schéma du principe des conduits de cheminée rassemblés en une même souche.
 Ici une souche à huit conduits:
 - à gauche: trois cheminées des vestibules (V).
 - à droite: cinq cheminées de chambres (C).



Dessin: Eric Johannot



Fig.77 : Type de grande souche.



Fig.78 : Type de souche moyenne.

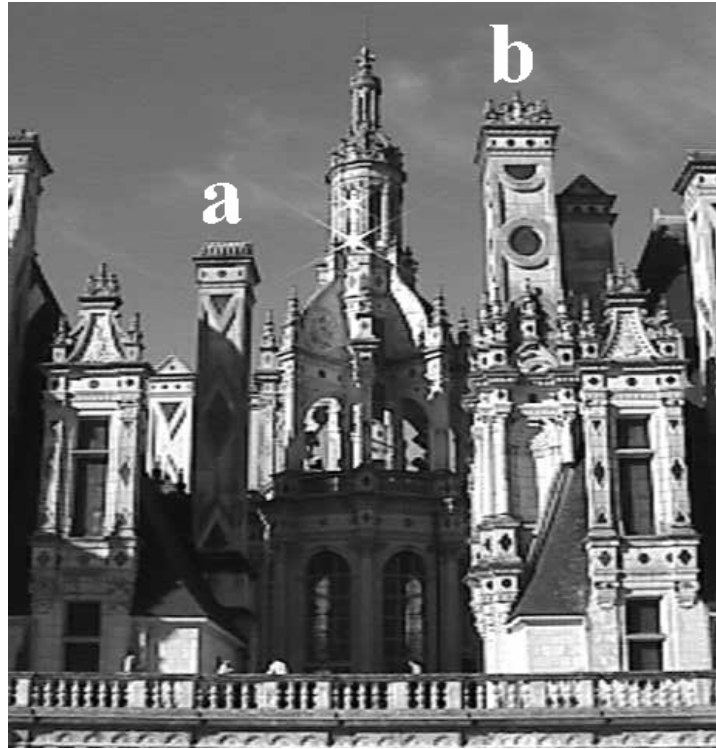
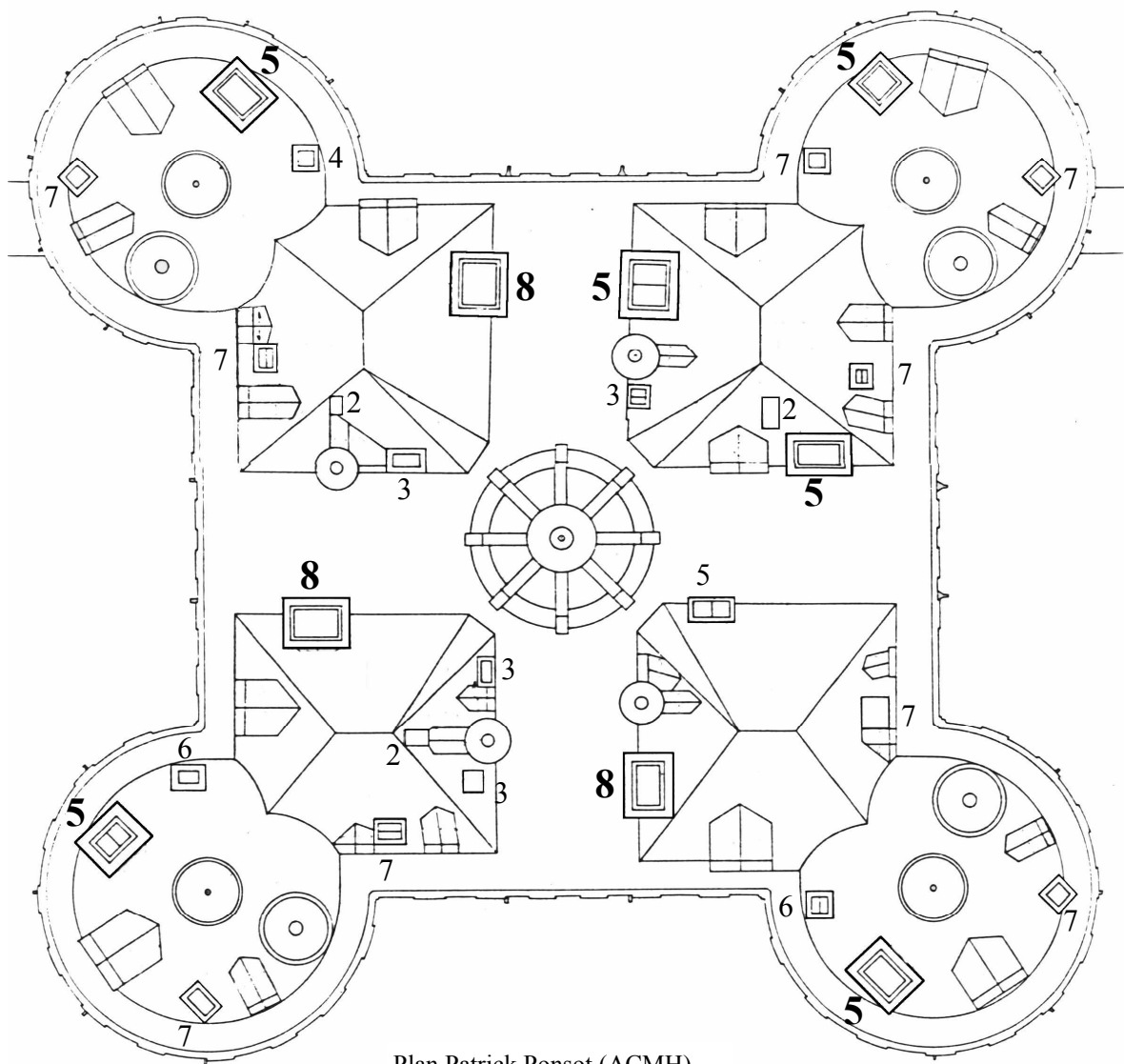


Fig.79 : Sur chaque bras de terrasse émergent en principe deux types de souches en quinconce :
- au fond à gauche: une souche moyenne (**a**).
- à l'avant à droite: une grande souche (**b**).



Fig.80 : Sur la tour nord, façade nord-ouest, grande lucarne contre grande souche.



Plan Patrick Ponsot (ACMH)



Fig.82 : Vue d'une mince souche à deux conduits seulement (ici sur le pavillon ouest, vu depuis le sud).

Fig.81 : Plan de situation des éléments des parties hautes: les différentes souches sont accompagnées du nombre de conduits qu'elles contiennent (en gras: les grands modèles).

A noter les disparités entre les quartiers ouest et nord, notamment dans le bras nord-ouest de la terrasse, ainsi qu'entre les quartiers nord et est dans le bras nord-est. Cependant, les quartiers sud et ouest sont parfaitement identiques, en tenant compte

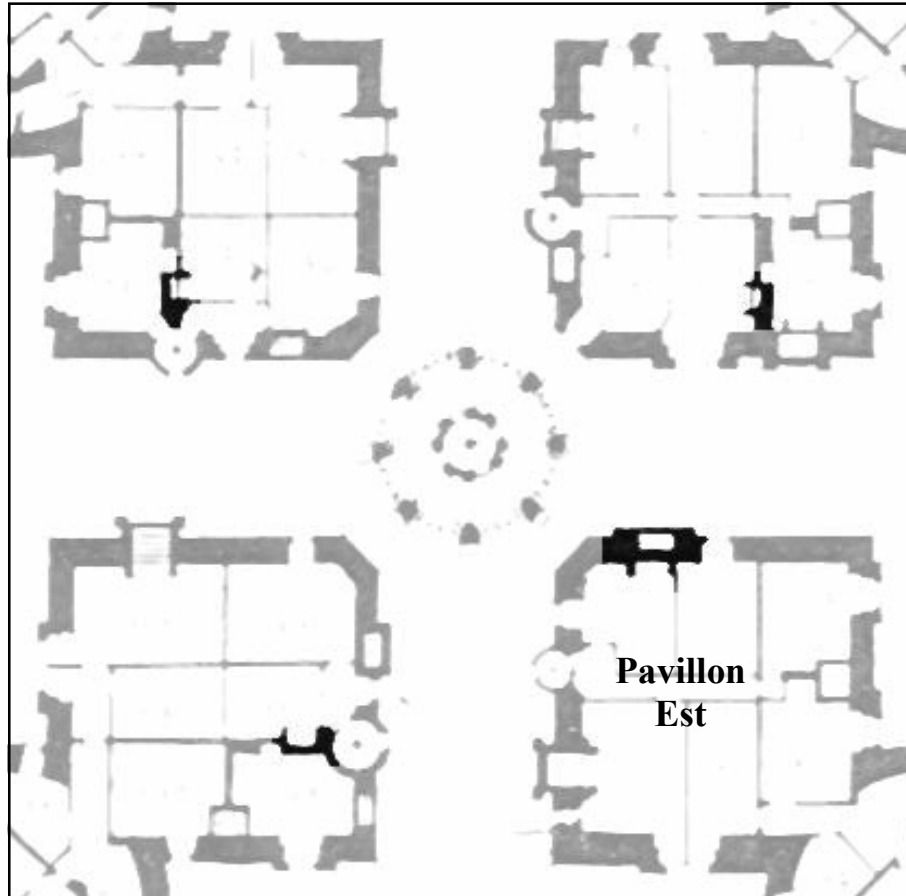


Fig.83 : L'emplacement de la seconde cheminée aux niveaux IV et V est partout la même, sauf à l'est.



Fig.84 : Type de grande lucarne.



Fig.85 : Type de lucarne



Fig.86 : Un couronnement différent sur la grande lucarne du pavillon sud tournée vers le sud-ouest.

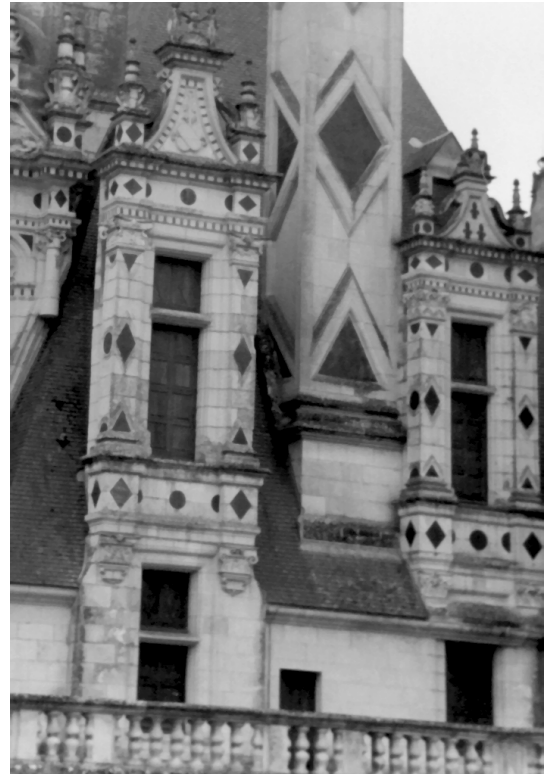


Fig.87 : Les petits modèles de lucarnes au droit des pièces annexes.



Fig.88 : Lucarne petit modèle ajoutée près de la noue, contre une souche.



Fig.89 : Détail du chapiteau feuillagé.



Fig.90 : Solin d'appareil d'une souche à l'origine extérieur se retrouvant dans les combles depuis l'adjonction de lucarnes.



Fig.91 : S'ouvrant sur les bras de la terrasse, un modèle de petite lucarne couronnée d'une coquille.



Fig.92 : Vue depuis le bras nord-est de la terrasse, le seul type de grande lucarne sur le pavillon nord.



Fig.93 : L'escalier de fond-en-comble sur les tours.



Fig.94 : L'escalier des terrasses aux combles.



Fig.95 : Façade nord-ouest: de part et d'autre de la tour lanterne, deux grandes souches se font face dans un essai de symétrie.

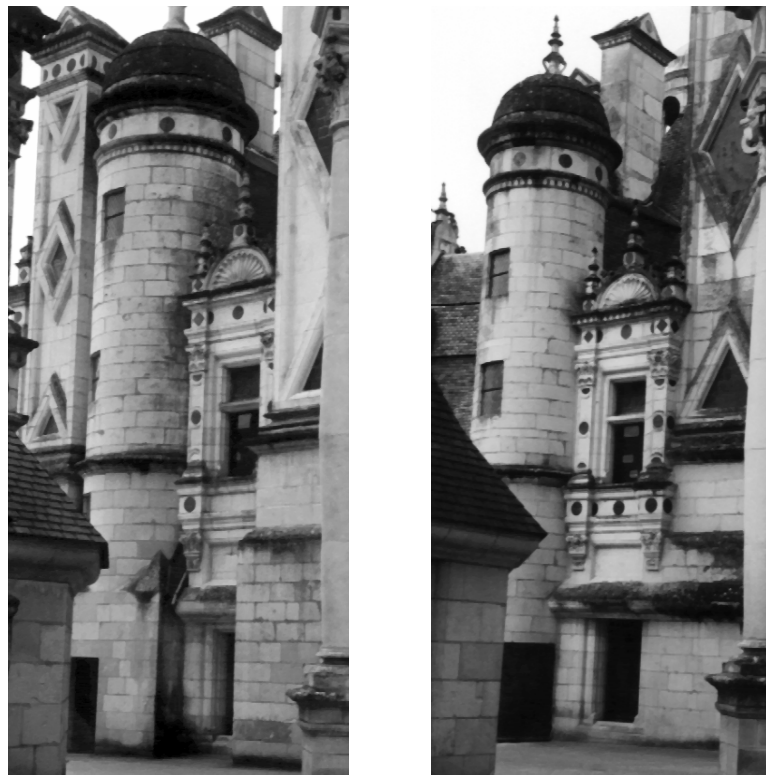


Fig.96 : Deux séquences presque identiques de petite vis des combles, petite lucarne et petite souche accolées sur les pavillons sud (à gauche) et ouest (à droite).